

รายงานความหลากหลายของครัวเรือนเกษตรกรในสหรัฐอเมริกา ประจำปี ๒๕๖๒

เมื่อเดือนธันวาคม ๒๕๖๒ หน่วยงานบริการวิจัยทางเศรษฐกิจ Economic Research Service : ERS) กระทรวงเกษตรแห่งสหรัฐอเมริกา (U.S Department of Agriculture : USDA) ได้เผยแพร่รายงานความหลากหลายของฟาร์มครัวเรือนในสหรัฐอเมริกา (America's Diverse Family Farms: 2019 Edition) ซึ่งประกอบด้วย สถิติล่าสุดของปี ๒๕๖๑ เกี่ยวกับการผลิต สถานภาพทางการเงินและลักษณะครัวเรือนในฟาร์ม โดยการจำแนกหรือแยกประเภทฟาร์มให้เป็นหมวดหมู่ซึ่งพิจารณาจากขนาดของฟาร์ม พื้นฐานของรายได้ประจำปีของฟาร์ม อาชีพหลักของผู้ประกอบการ และกรรมสิทธิ์ในฟาร์มเพื่อความเข้าใจเกี่ยวกับสภาพของเกษตรกรของสหรัฐอเมริกาในภาพรวมได้ดียิ่งขึ้น รายละเอียดของผลการศึกษารูปร่างได้ ดังนี้

การจำแนกประเภทฟาร์ม Farm (Typology)

มุ่งเน้นไปที่ "ฟาร์มของครอบครัว" หรือฟาร์มที่ผู้ดำเนินการหลักและผู้ที่เกี่ยวข้องกับผู้ดำเนินการหลักเป็นเจ้าของธุรกิจส่วนใหญ่ของฟาร์ม (เช่น การมีอำนาจตัดสินใจในแต่ละวันของฟาร์ม) คำว่า "ฟาร์ม" ตามคำนิยามของ USDA หมายถึงสถานที่ใดๆ ที่ผลิตและจำหน่าย หรือตามปกติจะมีการผลิตและจำหน่ายสินค้าเกษตรมูลค่าอย่างน้อย ๑,๐๐๐ เหรียญสหรัฐ โดย USDA ใช้พื้นที่ปลูกและจำนวนปศุสัตว์ในการประเมินรายได้ของฟาร์มที่มียอดจำหน่ายน้อยกว่า ๑,๐๐๐ เหรียญสหรัฐ ในการจำแนกขนาดของฟาร์มของ USDA วัดจากรายได้เงินสดขั้นต้น ซึ่งรวมถึงการจำหน่ายพืชผลและปศุสัตว์ เงินอุดหนุนจากรัฐบาล และรายได้อื่นๆ ที่เกี่ยวข้องกับฟาร์ม เช่น ค่าธรรมเนียมจากสัญญาการผลิตโดย USDA ได้จำแนกฟาร์มขนาดต่างๆ ดังนี้

๑. **ฟาร์มครอบครัวขนาดเล็ก** หมายถึง ฟาร์มที่มีรายได้เงินสดน้อยกว่า ๓๕๐,๐๐๐ เหรียญสหรัฐ ประกอบด้วย

- **ฟาร์มหลังเกษียณ** เป็นฟาร์มขนาดเล็กที่ผู้ประกอบการหลักได้รายงานว่าเป็นเกษียณแล้ว แต่ยังคงดำเนินการฟาร์มขนาดเล็กอยู่ต่อไป ฟาร์มประเภทนี้มีประมาณ ๒๕๐,๒๘๙ ฟาร์ม หรือร้อยละ ๑๒.๔ ของฟาร์มทั้งหมดในสหรัฐฯ ปี ๒๕๖๑

- **ฟาร์มที่มีอาชีพเสริมนอกฟาร์ม** เป็นฟาร์มขนาดเล็กที่ผู้ประกอบการหลักไม่ได้ทำฟาร์มเป็นอาชีพหลัก ซึ่งมีประมาณ ๘๑๙,๒๐๘ ฟาร์ม หรือคิดเป็นร้อยละ ๔๐.๕ ของฟาร์มทั้งหมดในสหรัฐฯ

- **ฟาร์มที่มีอาชีพเกษตรกร** เป็นฟาร์มขนาดเล็กที่ผู้ประกอบการหลักทำฟาร์มเป็นอาชีพหลัก ได้แก่
 - **ฟาร์มที่มีรายได้ต่ำ** เป็นฟาร์มที่มีรายได้ต่ำกว่า ๑๕๐,๐๐๐ เหรียญสหรัฐ ซึ่งมีประมาณ ๖๔๐,๒๒๓ ฟาร์ม หรือคิดเป็นร้อยละ ๓๑.๗ ของฟาร์มทั้งหมดในสหรัฐฯ
 - **ฟาร์มรายได้ปานกลาง** เป็นฟาร์มที่มีรายได้อยู่ระหว่าง ๑๕๐,๐๐๐ ถึง ๓๔๙,๙๙๙ เหรียญสหรัฐ มีทั้งหมดประมาณ ๑๐๒,๗๐๘ ฟาร์ม หรือร้อยละ ๕.๑ ของฟาร์มทั้งหมดในสหรัฐฯ

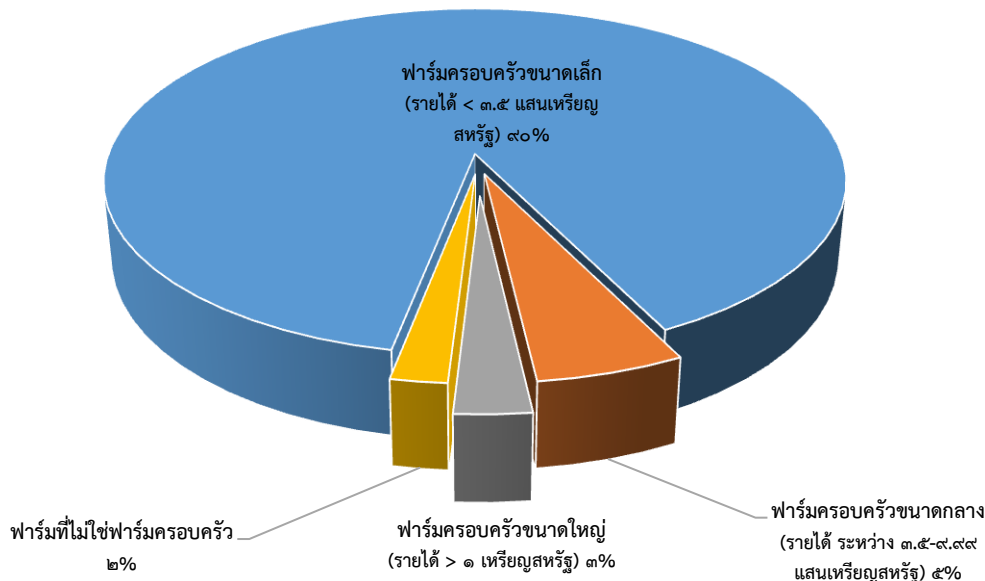
๒. **ฟาร์มครอบครัวขนาดกลาง** หมายถึง ฟาร์มที่มีรายได้เงินสดอยู่ระหว่าง ๓๕๐,๐๐๐ ถึง ๙๙๙,๙๙๙ เหรียญสหรัฐ มีทั้งหมด ๑๑๑,๔๘๖ ฟาร์ม หรือร้อยละ ๕.๕ ของฟาร์มทั้งหมดในสหรัฐฯ

๓. **ฟาร์มครอบครัวขนาดใหญ่** หมายถึง ฟาร์มที่มีรายได้เงินสดตั้งแต่ ๑ ล้านเหรียญสหรัฐ หรือมากกว่า ซึ่งมีประมาณ ๕๐,๐๓๔ ฟาร์ม หรือร้อยละ ๒.๕ ของฟาร์มทั้งหมดในสหรัฐฯ แยกเป็นฟาร์มขนาดใหญ่ซึ่งมีรายได้

ระหว่าง ๑ - ๕ ล้านเหรียญสหรัฐ ประมาณ ๕,๔๒๐ ฟาร์ม หรือร้อยละ ๐.๓ ของฟาร์มทั้งหมดในสหรัฐฯ และฟาร์มขนาดใหญ่มาก ซึ่งมีรายได้มากกว่า ๕ ล้านเหรียญสหรัฐ

๔. ฟาร์มที่ไม่เป็นฟาร์มครอบครัว หมายถึง ฟาร์มใดๆ ที่ผู้ดำเนินการหลักและผู้ที่เกี่ยวข้องกับผู้ดำเนินการหลักไม่ได้เป็นเจ้าของส่วนใหญ่ของธุรกิจ ซึ่งมีประมาณ ๔๑,๕๕๐ ฟาร์ม หรือประมาณร้อยละ ๒.๑ ของฟาร์มทั้งหมดในสหรัฐฯ

โครงสร้างของฟาร์มในสหรัฐอเมริกา



จำนวนฟาร์ม ผลผลิต และพื้นที่ผลิต

ประมาณร้อยละ ๙๐ ของฟาร์มในสหรัฐฯ เป็นฟาร์มขนาดเล็ก คิดเป็นพื้นที่ร้อยละ ๔๘ ของพื้นที่ทำการเกษตรทั้งหมดในสหรัฐอเมริกาและมีสัดส่วนของผลผลิตคิดเป็นร้อยละ ๒๑ ของการผลิตทั้งประเทศ

๑. จำนวนฟาร์ม เป็นฟาร์มครอบครัวขนาดเล็กมากที่สุด คิดเป็นร้อยละ ๙๐ รองลงมาเป็นฟาร์มครอบครัวขนาดกลาง ร้อยละ ๕ ฟาร์มครอบครัวขนาดใหญ่ ร้อยละ ๓ และฟาร์มที่ไม่ใช่ฟาร์มครอบครัว ร้อยละ ๒ ตามลำดับ

๒. พื้นที่ผลิต ส่วนใหญ่เป็นของฟาร์มครอบครัวขนาดเล็ก คิดเป็นร้อยละ ๔๘ รองลงมาเป็นของฟาร์มครอบครัวขนาดกลาง ขนาดใหญ่ และฟาร์มที่ไม่ใช่ฟาร์มครอบครัว คิดเป็นร้อยละ ๒๑, ๑๙ และ ๑๒ ตามลำดับ

๓. ผลผลิต ส่วนใหญ่มาจากฟาร์มครอบครัวขนาดใหญ่ คิดเป็นร้อยละ ๔๖ รองลงมาเป็นผลผลิตจากฟาร์มครอบครัวขนาดเล็ก ขนาดกลาง และฟาร์มที่ไม่ใช่ฟาร์มครอบครัว คิดเป็นร้อยละ ๒๑, ๒๑ และ ๑๒ ตามลำดับ

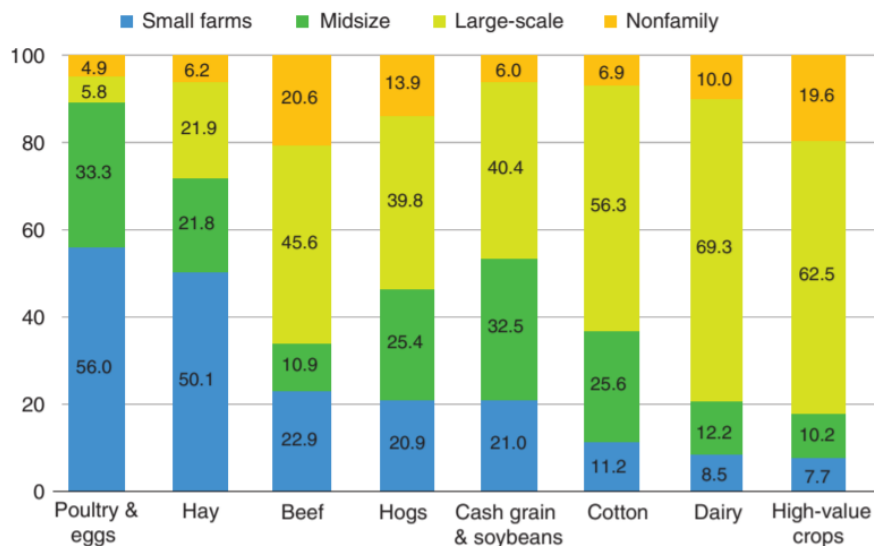
สำหรับประเภทของผลผลิตแยกออกได้ดังนี้

- **ผลิตภัณฑ์นม** มากกว่า ๒ ใน ๓ ของผลผลิตมาจากฟาร์มครอบครัวขนาดใหญ่
- **ผลิตภัณฑ์เกษตรที่มีมูลค่าสูง (ผักและผลไม้)** มากกว่าร้อยละ ๘๐ เป็นผลผลิตจากฟาร์มครอบครัวขนาดใหญ่และฟาร์มที่ไม่ใช่ฟาร์มครอบครัว

- ฝ้าย ร้อยละ ๘๒ ของผลผลิตเป็นผลผลิตจากฟาร์มครอบครัวขนาดกลางและขนาดใหญ่
- ธัญพืช/ถั่วเหลือง ร้อยละ ๗๔ เป็นผลผลิตจากฟาร์มครอบครัวขนาดกลางและขนาดใหญ่
- สุก ร้อยละ ๖๖ เป็นผลผลิตจากฟาร์มครอบครัวขนาดกลางและขนาดใหญ่
- สัตว์ปีกและไข่ ร้อยละ ๕๖ เป็นผลผลิตจากฟาร์มครอบครัวขนาดเล็ก ส่วนใหญ่ทำภายใต้สัญญาการผลิตโดยผู้จ้างจ่ายค่าธรรมเนียมให้แก่เกษตรกรที่เลี้ยงสัตว์ปีกจนครบกำหนด
- โคเนื้อ ร้อยละ ๖๙ เป็นผลผลิตจากฟาร์มขนาดเล็กและขนาดใหญ่ โดยฟาร์มขนาดเล็กดำเนินการด้านการเลี้ยงโคเนื้อและลูกโค ในขณะที่ฟาร์มขนาดใหญ่มักดำเนินการในเรื่องอาหารสัตว์

มูลค่าการผลิตของสินค้าเกษตรจำแนกตามประเภทของฟาร์ม ปี ๒๕๖๑

ร้อยละของมูลค่าการผลิต



หมายเหตุ

High-value crops รวมถึง ผลไม้ ผัก ลูกนัตต่างๆ และพืชในโรงเรือนเพาะชำ/เรือนกระจก ผลรวมอาจมีใช้ ๑๐๐ เนื่องจากแสดงตัวเลขด้วยการปัดเศษ

ผลประกอบการด้านการเงินของฟาร์ม

ประสิทธิภาพของผลประกอบการทางการเงินแตกต่างกันไปตามขนาดฟาร์ม ดังนี้

- **ฟาร์มขนาดเล็ก ส่วนใหญ่** (ประมาณร้อยละ ๕๑ - ๘๑) มีอัตรากำไรจากการดำเนินงานที่มีความเสี่ยงสูงด้านปัญหาทางการเงิน มีเพียงร้อยละ ๙ - ๒๕ ของฟาร์มขนาดเล็กที่มีความเสี่ยงด้านปัญหาทางการเงินที่ต่ำ นอกจากนี้ ฟาร์มขนาดเล็กจำนวนมากที่มีได้ทำฟาร์มเป็นอาชีพหลักมีรายได้เสริมนอกฟาร์ม

- **ฟาร์มขนาดกลางขนาดใหญ่และใหญ่มาก** มีประมาณร้อยละ ๓๗ - ๔๑ ที่มีผลการดำเนินงานอยู่ในเขตความเสี่ยงทางการเงินที่ต่ำกว่า อย่างไรก็ตาม สัดส่วนของฟาร์มขนาดกลางและขนาดใหญ่ที่มีผลการดำเนินงานในเขตความเสี่ยงต่ำกลับลดลงเมื่อเทียบกับปีก่อนหน้า โดยในปี ๒๕๖๑ รายได้ของฟาร์มลดลงเหลือฟาร์มละ

๗๖,๗๘๘ เหยี่ยสหรัฐ จากฟาร์มละ ๘๑,๖๓๙ เหยี่ยสหรัฐ ในปี ๒๕๖๐ ซึ่งปัจจัยหลักของการลดลงเกิดจากผลกระทบด้านราคาผลผลิตที่ต่ำลง อย่างไรก็ตาม ผลกระทบในทางลบของฟาร์มขนาดกลางขนาดใหญ่และขนาดใหญ่มากจะแตกต่างกันทั้งนี้ขึ้นอยู่กับสัดส่วนของสินค้าเกษตรที่ผลิต

รายได้ครัวเรือนและฐานะทางการเงินของผู้ประกอบการฟาร์ม

ครัวเรือนเกษตรกรในภาพรวมมีรายได้สูงกว่าครัวเรือนทั่วไปทั้งหมดในสหรัฐอเมริกา สรุปได้ ดังนี้

- ร้อยละ ๕๗ ครัวเรือนเกษตรกร มีรายได้ต่อปีตั้งแต่หรือสูงกว่า ๖๓,๑๗๙ เหยี่ยสหรัฐ ซึ่งเป็นรายได้เฉลี่ยมาตรฐานของครัวเรือนชาวอเมริกันทั่วประเทศ โดยประมาณ ๕ ใน ๗ ของครัวเรือนที่มีอาชีพทำฟาร์ม มีรายได้สูงกว่ารายได้เฉลี่ยของครัวเรือนทั้งหมดในสหรัฐฯ และสูงกว่าครัวเรือนที่มีรายได้จากการจ้างงานตนเอง (self-employment) ทั้งหมดในสหรัฐฯ

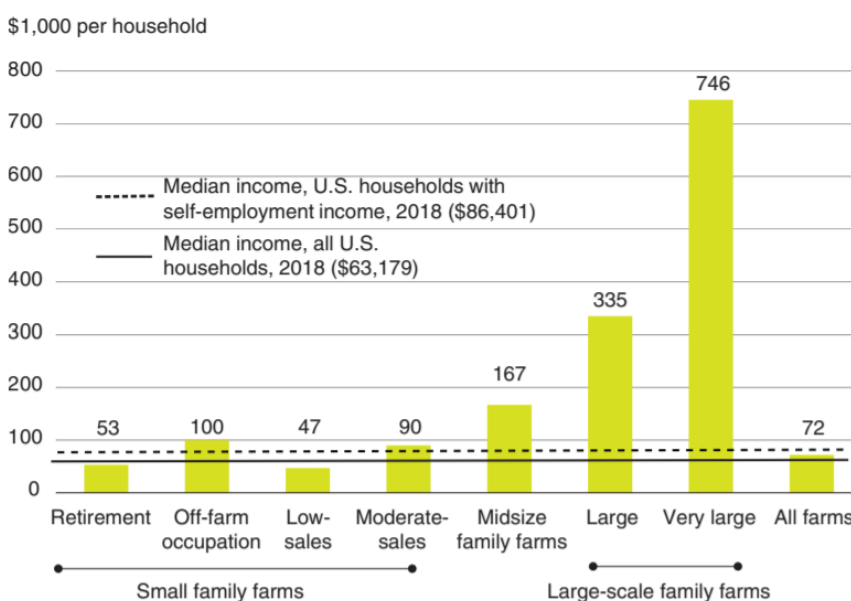
- รายได้เฉลี่ยของครัวเรือนเกษตรกรทั้งหมดยังคงอยู่ในระดับที่ต่ำกว่าครัวเรือนทั่วไปที่มีรายได้จากการจ้างงานตนเอง

- ครัวเรือนเกษตรกรเพียงร้อยละ ๓ มีความมั่งคั่งต่ำกว่าค่าเฉลี่ยของครัวเรือนทั่วไปในสหรัฐอเมริกา

- ครัวเรือนเกษตรกรมักใช้รายได้นอกฟาร์มเพื่อชดเชยค่าใช้จ่ายในฟาร์มและการดำเนินงานฟาร์ม การจ้างงานตนเองและรายได้ค่าจ้าง/เงินเดือนนับเป็นแหล่งรายได้หลักนอกภาคการเกษตรของครัวเรือนเกษตรกร เงินบำนาญจากภาครัฐและเอกชน ดอกเบี้ยและเงินปันผล การขายสินทรัพย์ เงินประกันสังคมและรายได้อื่นๆ นับเป็นแหล่งรายได้นอกฟาร์มที่สำคัญของเกษตรกรผู้เกษียณอายุ

- ผู้ประกอบการฟาร์มขนาดเล็ก โดยเฉพาะเกษตรกรที่เกษียณอายุ เกษตรกรที่มีอาชีพนอกฟาร์มและเกษตรกรที่มีรายได้จากการขายผลิตผลต่ำ มักรายงานว่ามีผลขาดทุนจากการทำฟาร์ม ซึ่งเกษตรกรเหล่านี้จะนำไปหักเป็นค่าลดหย่อนในการชำระภาษีรายได้ประจำปี

ค่ากลางรายรับครอบครัวจำแนกตามประเภทฟาร์ม ปี ๒๕๖๑



การประกอบอาชีพนอกฟาร์มของผู้ประกอบการฟาร์มหลักและคู่สมรส

ครัวเรือนเกษตรกรหลายรายประกอบอาชีพทั้งในฟาร์มและนอกฟาร์มเพื่อสร้างรายได้และผลประโยชน์อื่นๆ สำหรับครัวเรือน ดังนี้

- ในภาพรวม ประมาณร้อยละ ๔๕ ของผู้ประกอบการหลักของฟาร์มมีอาชีพเสริมนอกฟาร์ม อีกทั้งมากกว่าร้อยละ ๔๑ ของครัวเรือนเกษตรกรทั้งหมด มีอาชีพนอกฟาร์ม
- มากกว่าร้อยละ ๘๐ ของเกษตรกรที่ทำงานนอกฟาร์มมีคู่สมรสทำงานนอกฟาร์มด้วยเช่นเดียวกัน (ประมาณร้อยละ ๖๒)
- งานอาชีพเสริมนอกฟาร์มมีความสำคัญในหมู่ผู้ประกอบการหลักของฟาร์มเกษียณอายุ ฟาร์มขนาดเล็กและฟาร์มขนาดกลาง โดยประมาณร้อยละ ๑๗ ถึง ๒๐ มีอาชีพเสริมนอกฟาร์ม
- ผู้ประกอบการหลักของฟาร์มครอบครัวขนาดใหญ่มีอาชีพนอกฟาร์มน้อยกว่าผู้ประกอบการฟาร์มขนาดเล็กและขนาดกลาง โดยมีเพียงร้อยละ ๑๑ ของผู้ประกอบการหลักของฟาร์มขนาดใหญ่และร้อยละ ๓ ของผู้ที่อยู่ในฟาร์มขนาดใหญ่มากที่มีอาชีพอื่นนอกฟาร์ม
- โดยภาพรวม ร้อยละ ๔๕ ของคู่สมรสของผู้ประกอบการหลักของฟาร์มครอบครัวทำงานนอกฟาร์ม ในขณะที่คู่สมรสของผู้ประกอบการฟาร์มที่เกษียณอายุและฟาร์มขนาดใหญ่มากมีอาชีพนอกฟาร์มน้อยมาก
- เหตุผลหลักของการประกอบอาชีพนอกฟาร์มของคู่สมรสของผู้ประกอบการหลักของฟาร์ม คือ ต้องการผลประโยชน์ด้านค่ารักษาพยาบาล ในขณะที่ผู้ประกอบการหลักของฟาร์มขนาดใหญ่และฟาร์มขนาดเล็กที่มีอาชีพทำฟาร์มอย่างเดียวไม่ได้คำนึงถึงผลประโยชน์ด้านการรักษาพยาบาล

การประกอบอาชีพนอกฟาร์มของผู้ให้ประกอบการหลักของฟาร์ม

อาชีพของผู้ประกอบการหลักของฟาร์มที่ทำงานนอกฟาร์มแตกต่างจากอาชีพทั่วไปในสหรัฐอเมริกา

- ร้อยละ ๑๕ ถึง ๑๘ ของผู้ประกอบการหลักของฟาร์มเพื่อการพาณิชย์ (ได้แก่ ฟาร์มครอบครัวขนาดกลาง ขนาดใหญ่ และไม่ใช่ฟาร์มครอบครัว) และฟาร์มระดับกลาง (ฟาร์มขนาดเล็กที่ประกอบอาชีพเกษตรเป็นหลัก) มีอาชีพเสริมนอกฟาร์มได้แก่ อาชีพเกษตรกรรม การประมง หรือการป่าไม้ ในขณะที่มีเพียงร้อยละ ๑ ของแรงงานทั่วไปในสหรัฐฯ ที่จะประกอบอาชีพดังกล่าว
- ร้อยละ ๒๐ ของผู้ประกอบการฟาร์มระดับกลางที่ทำงานนอกฟาร์ม มักจะทำอาชีพงานก่อสร้าง งานร้อยถอน หรืองานซ่อมบำรุง ในขณะที่ร้อยละ ๒๔ ของผู้ประกอบการที่อยู่อาศัยในชนบท (ผู้ประกอบการที่เกษียณและทำงานนอกฟาร์ม) ทำงานในอาชีพเหล่านี้ และมีเพียงร้อยละ ๙ ของแรงงานทั่วไปในสหรัฐฯ ที่ทำงานในอาชีพนี้
- ผู้ประกอบการฟาร์มที่ทำงานนอกฟาร์มมีโอกาสน้อยที่จะทำงานด้านการจัดการ และการบริการระดับมืออาชีพ และมีโอกาสน้อยกว่าแรงงานทั่วไปในการทำงานในสำนักงาน และตำแหน่งผู้ช่วยด้านการบริหาร
- โดยทั่วไปผู้ประกอบการฟาร์มมีแนวโน้มที่จะทำงานในอาชีพการผลิตสินค้า และมีโอกาสน้อยที่จะทำงานในอาชีพบริการ เนื่องจากกิจกรรมการผลิตสินค้ามีแนวโน้มที่จะอยู่ในพื้นที่ชนบท

สถานะทางกฎหมายของฟาร์ม

ฟาร์มครอบครัวส่วนใหญ่ (ประมาณร้อยละ ๙๐) คิดเป็นมูลค่าการผลิตเกือบร้อยละ ๖๑ ของมูลค่าการผลิตทั้งหมดในสหรัฐฯ ดำเนินการโดยเจ้าของคนเดียวหรือโดยครอบครัวดังนี้

- รูปแบบทางกฎหมายของฟาร์มที่พบบ่อยที่สุด คือ กิจการเจ้าของคนเดียว (Sole proprietorships) โดยร้อยละ ๙๒ ของฟาร์มครอบครัวขนาดเล็กและร้อยละ ๗๔ ของฟาร์มครอบครัวขนาดกลางบริหารจัดการรูปแบบกิจการเจ้าของคนเดียว

- ประมาณร้อยละ ๑ ของฟาร์มทั้งหมดและคิดเป็นร้อยละ ๑๐ ของมูลค่าการผลิตทางการเกษตรทั้งหมด จัดอยู่ในรูปบริษัท C corporations หรือ บริษัทปกติทั่วไป

- ประมาณร้อยละ ๘๘ ของฟาร์มครอบครัว (ร้อยละ ๘๘.๕ ของการผลิต) มีการบริหารจัดการรูปแบบ pass-through entity หมายถึง ผู้เป็นหุ้นส่วน หรือเจ้าของรับผิดชอบในผลกำไร/ขาดทุนจากการดำเนินกิจกรรมในฟาร์มโดยตรง ซึ่งประกอบด้วย กิจการเจ้าของคนเดียว หุ้นส่วน หรือ บริษัท S corporations

ความช่วยเหลือทางการเงินของรัฐบาลและประกันภัยพืชผลของรัฐบาลกลาง

ผู้ได้รับการเงินช่วยเหลือจากรัฐบาลแตกต่างกันไปตามโปรแกรม ดังนี้

- การจ่ายเงินอุดหนุนสินค้าเกษตรโดยทั่วไปอยู่บนพื้นฐานของพื้นที่เพาะปลูกพืชที่มีสิทธิ์ได้รับการสนับสนุนในอดีต ซึ่งในปี ๒๕๖๑ ร้อยละ ๗๖ ของเงินอุดหนุนจ่ายให้แก่ฟาร์มที่มียอดขายในระดับปานกลาง ฟาร์มครอบครัวขนาดกลาง และฟาร์มครอบครัวขนาดใหญ่ มีสัดส่วนประมาณร้อยละ ๗๘ ของพื้นที่ผลิตพืชที่อยู่ภายใต้โปรแกรมนี้

- การจ่ายเงินอุดหนุนภายใต้โครงการเพื่อการอนุรักษ์ มีการจัดสรรจ่ายให้แก่ฟาร์มครอบครัวขนาดใหญ่ ร้อยละ ๓๓ จ่ายให้แก่ฟาร์มของครอบครัวขนาดกลางร้อยละ ๒๙ และ จ่ายให้แก่ฟาร์มของครอบครัวขนาดเล็ก ร้อยละ ๒๘ ที่ดิน

- โปรแกรมอนุรักษ์ของ USDA (มีเป้าหมายการอนุรักษ์ที่ดินทางการเกษตรที่มีความอ่อนไหวต่อสิ่งแวดล้อมด้วยการนำออกจากการผลิต) ร้อยละ ๔๙ ของเงินที่ใช้จ่ายเพื่อการอุดหนุนภายใต้โปรแกรมนี้ทั้งหมดในปี ๒๕๖๑ จ่ายให้แก่ฟาร์มที่เกษียณอายุ ฟาร์มที่มีอาชีพนอกฟาร์ม และฟาร์มที่มียอดขายต่ำ

- ฟาร์มที่ไม่ได้รับเงินอุดหนุนจากรัฐบาลในปี ๒๕๖๑ คิดเป็นร้อยละ ๗๑ ของจำนวนฟาร์มทั้งหมด (หรือ ร้อยละ ๗๑ ของพื้นที่ผลิตทางการเกษตร)

บทสรุป

- การทำฟาร์มในสหรัฐฯ ส่วนใหญ่เป็นธุรกิจของครอบครัวคิดเป็นร้อยละ ๘๐ ของฟาร์มในสหรัฐฯ และมีผลิตผลทางการเกษตร คิดเป็นร้อยละ ๘๘ ของการผลิตทั้งประเทศ

- ถึงแม้ฟาร์มครอบครัวขนาดเล็กจะมีจำนวนมากที่สุดถึงร้อยละ ๙๐ ของจำนวนฟาร์มทั้งหมด และครอบครองพื้นที่ทางการเกษตรเกือบครึ่งหนึ่งของพื้นที่ทั้งหมด แต่มีมูลค่าของผลผลิตมีเพียงร้อยละ ๒๑ ของมูลค่า

ผลผลิตทั้งหมด ในขณะที่ผลผลิตร้อยละ ๔๖ มาจากฟาร์มครอบครัวขนาดใหญ่ อย่างไรก็ตาม ฟาร์มขนาดเล็กมีมูลค่าการผลิตสัตว์ปีกและหญ้าแห้งมากกว่าครึ่งของผลผลิตทั้งประเทศ

- สัดส่วนของฟาร์มที่มีอัตรากำไรจากการดำเนินงานในระดับที่ความเสี่ยงด้านการเงินจะแตกต่างกันไปตามขนาดฟาร์ม โดยประมาณร้อยละ ๕๘ ถึง ๘๑ ของฟาร์มขนาดเล็กมีอัตรากำไรจากการดำเนินงานอยู่ในเขตที่มีความเสี่ยงสูง ในขณะที่ร้อยละ ๓๕ ถึง ๔๔ ของฟาร์มขนาดกลางและฟาร์มขนาดใหญ่ที่มีความเสี่ยงทางการเงินสูง ประมาณร้อยละ ๓๕ ของฟาร์มขนาดกลางขนาดใหญ่ และใหญ่มากที่มีความเสี่ยงทางการเงินต่ำ อย่างไรก็ตาม ยังมีฟาร์มขนาดเล็กบางส่วนที่มีความเสี่ยงต่ำ

- คราวเรือนเกษตรกรทั่วไปของสหรัฐอเมริกาไม่ได้มีรายได้ต่ำหรือมีฐานะยากจน ในปี ๒๕๖๑ รายได้เฉลี่ยของครัวเรือนเกษตรกรสูงกว่ารายได้เฉลี่ยของครัวเรือนทั่วไปในสหรัฐอเมริกา แต่จะต่ำกว่าครัวเรือนที่มีรายได้จากการจ้างงานตนเอง โดยครัวเรือนเกษตรกรน้อยกว่าครึ่ง (ร้อยละ ๔๓) ที่มีรายได้ต่ำกว่าค่าเฉลี่ยของครัวเรือนทั้งหมดในสหรัฐอเมริกาและมีเพียงร้อยละ ๓ ของครัวเรือนเกษตรกรที่มีความมั่งคั่งน้อยกว่าค่าเฉลี่ยของครัวเรือนทั่วไปในสหรัฐอเมริกา

- งานนอกฟาร์มเป็นแหล่งรายได้สำคัญของครัวเรือนเกษตรกรของสหรัฐฯ โดยเฉพาะฟาร์มขนาดเล็กและขนาดกลางเหตุผลสำคัญในการประกอบอาชีพเสริมนอกฟาร์มของคู่สมรสของผู้ประกอบการหลักในฟาร์มส่วนใหญ่ต้องการผลประโยชน์การรักษาพยาบาล

- การจ่ายเงินอุดหนุนของรัฐบาลกลางในด้านการอนุรักษ์ (Conservation Reserve Program: CRP) เป็นรูปแบบการจ่ายเงินอุดหนุนที่เข้าถึงฟาร์มต่างๆ ได้หลากหลายประเภทว่าการจ่ายเงินอุดหนุนอื่นๆ ทั้งนี้โครงการ CRP มุ่งเน้นพื้นที่ทำกินที่มีความอ่อนไหวต่อสิ่งแวดล้อม โดยส่วนใหญ่เป็นการจ่ายเงินเพื่อการเกษียณอายุอาชีพนอกฟาร์มและเกษตรกรที่มีรายได้จากการขายผลผลิตต่ำ ในขณะที่ การจ่ายเงินอุดหนุนที่เกี่ยวข้องกับสินค้าและที่ดินทำกินมุ่งเน้นไปที่ฟาร์มของครอบครัวที่มีรายได้ฟาร์มเงินสดขั้นต้นตั้งแต่ ๑๕๐,๐๐๐ เหรียญสหรัฐ หรือมากกว่า อย่างไรก็ตาม ฟาร์มเกษตรส่วนใหญ่ในสหรัฐฯ มิได้รับเงินอุดหนุนจากรัฐบาล แม้ว่าอาจได้รับผลกระทบทางอ้อมจากการเปลี่ยนแปลงของมูลค่าที่ดินและค่าเช่า

ข้อคิดเห็น

- ฐานะความเป็นอยู่ของเกษตรกรของสหรัฐฯ ในภาพรวมครัวเรือนเกษตรกรส่วนใหญ่มีฐานะความเป็นอยู่ที่ดี จากการวิเคราะห์พบว่ามีเหตุผลหลายประการ เช่น การมีรายได้เสริมจากนอกภาคเกษตร (โดยเฉพาะฟาร์มขนาดเล็กและขนาดกลาง) รัฐบาลมีนโยบายช่วยเหลือด้านเกษตรกรด้านต่างๆ ทั้งด้านการผลิตการอนุรักษ์และการประกันภัยพืชผล นอกจากนี้ ยังมีนโยบายด้านการขยายตลาดเพื่อการส่งออกสินค้าเกษตรด้วยการส่งคณะผู้แทนทางการค้าทั้งภาครัฐและเอกชนเดินทางไปเปิดตลาดและหาช่องทางการค้าในต่างประเทศอยู่เสมอ

- ประสิทธิภาพในการผลิต ฟาร์มขนาดกลางและขนาดใหญ่ในสหรัฐฯ ส่วนใหญ่มีผลประกอบการที่มีประสิทธิภาพและมีความมั่นคงด้านการเงิน จากการวิเคราะห์อาจเนื่องมาจากปัจจัยหลายประการ ได้แก่ การประหยัดต้นทุนการผลิตด้านขนาด (economies of scale) การมีอำนาจต่อรองและการเข้าถึงเทคโนโลยีการผลิตที่เหมาะสม เช่น การใช้เครื่องจักรกลการผลิต การประยุกต์ใช้ซอฟต์แวร์ (software) ในการผลิต เช่น การตรวจสอบสภาพดิน การใช้ปุ๋ยในปริมาณที่เหมาะสมตามสภาพดินการใช้ Drone ในการพ่นปุ๋ยและยา เป็นต้น

- นโยบายการสนับสนุนช่วยเหลือเกษตรกรของภาครัฐ ผ่านโครงการช่วยเหลือด้านการผลิต การอนุรักษ์ และประกันภัยพืชผลของรัฐบาลสหรัฐฯ นับว่ามีความสำคัญและมีการดำเนินการอย่างต่อเนื่อง เนื่องจากการผลิตทางการเกษตรยังคงต้องเผชิญความเสี่ยงทั้งในด้านราคาผลผลิตและการเปลี่ยนแปลงของสภาพดินฟ้าอากาศซึ่งทวีความรุนแรงขึ้นทุกปี โดยผลการศึกษาของ USDA ฉบับหนึ่งระบุว่ารัฐบาลสหรัฐฯ อาจต้องเพิ่มงบประมาณประกันภัยพืชผลเพิ่มขึ้นในอนาคตตามความรุนแรงของการเปลี่ยนแปลงของสภาพภูมิอากาศ

- การเข้าถึงและรับรู้ข่าวสารข้อมูลเกษตรกรสหรัฐฯ สามารถเข้าถึงและรับรู้ข่าวสารข้อมูลการผลิตและการตลาดด้านการเกษตร ตลอดจนโครงการความช่วยเหลือของภาครัฐได้อย่างรวดเร็วผ่านระบบเครือข่ายอินเทอร์เน็ต จะเห็นได้จากการลงทุนโครงสร้างพื้นฐานด้านเทคโนโลยีอินเทอร์เน็ตความเร็วสูง (high-speed broadband) ในชนบทภายใต้รัฐบาลกลางผ่านการดำเนินงานของ USDA ในโครงการ Rural Development Broadband ReConnect Program ในปัจจุบัน เพื่อให้เกษตรกรในชนบทสามารถเข้าถึงระบบเครือข่ายอินเทอร์เน็ตได้อย่างทั่วถึง

- อาชีพเสริมนอกฟาร์มการพึ่งพาแหล่งรายได้นอกภาคเกษตรถือว่ามีมีความสำคัญสำหรับเกษตรกรรายย่อยและขนาดกลางในสหรัฐฯ โดยจะเห็นได้จากกว่าร้อยละ ๔๐ ของครัวเรือนเกษตรกรมีอาชีพนอกฟาร์มเพื่อช่วยแบ่งเบาภาระค่าใช้จ่ายด้านการผลิตในฟาร์มและผลประโยชน์อื่นๆ เช่น ด้านการรักษาพยาบาลซึ่งต่างจากเกษตรกรของไทยที่ต้องพึ่งพาภาคเกษตรเพียงอย่างเดียว และจะได้รับความเดือดร้อนมากขึ้นหากราคาสินค้าผลผลิตตกต่ำหรือผลผลิตเสียหายเนื่องจากสภาพดินฟ้าอากาศ ดังนั้น นโยบายการสนับสนุนให้เกิดแหล่งจ้างงานในชนบท เช่น โรงงานผลิต/แปรรูปสินค้าเกษตรหรือโรงงานก่อสร้าง จะช่วยให้เกษตรกรได้มีรายได้เสริมช่วงนอกฤดูการผลิตทางการเกษตร เพื่อชดเชยค่าใช้จ่ายในครัวเรือนและลดการอพยพเข้าเมืองเพื่อหางานทำ

ที่มา: <https://www.ers.usda.gov/webdocs/publications/95547/eib-214.pdf?v=9906.4>

ฝ่ายเกษตร ประจำสถานกงสุลใหญ่ ณ นคร ลอสแอนเจลิส

มกราคม ๒๕๖๓